



Краскопульт пневматический низкого давления

H-923 HVLP

с верхним бачком 600 мл

паспорт и инструкция по эксплуатации

Меры безопасности, предупреждения.

Перед использованием инструмента необходимо прочитать инструкцию. Перед работой с инструментом наденьте защитные очки и перчатки. Всегда выключайте подачу воздуха от компрессора перед тем, как приступить к смене оснастки, к очистке или обслуживанию инструмента. Убедитесь, что шланг подачи воздуха исправен.

Перед отключением воздушного шланга от инструмента убедитесь, что в нем нет давления. Нельзя повышать давление питания выше указанного в паспорте для повышения производительности.

При техническом обслуживании или настройке инструмента пользуйтесь инструкциями, описанными в данном руководстве по эксплуатации.

Рабочее место должно быть оборудовано для безопасного выполнения операции грунтовки и покраски. Должно быть достаточно освещено и огорожено, с хорошей вентиляцией.

Сведения о квалификации обслуживающего персонала

К работе с краскопультom допускаются рабочие, прошедшие предварительное обучение, знающие устройство, меры безопасности и требования данного руководства по эксплуатации.

Назначение

Краскопульт-распылитель низкого давления, модель H-923 HVLP предназначен для проведения окрасочных работ с высокими требованиями к распылению краски на поверхности, такие как автомобили, мотоциклы, музыкальные инструменты, изделия ручной работы и т. д.

ВАЖНО!!!

Данные модели предназначены для работы в умеренном климате, в диапазоне рабочих температур t от +8 до +35 градусов Цельсия и относительной влажностью воздуха не более 80%.

Технические характеристики

Модель инструмента	H-923 HVLP
Размер сопла, мм	1,3 / 1,4 / 1,6 / 1,8
Оптимальное рабочее давление, бар	2,0
Максимальное давление, бар	3,0
Средний расход воздуха, л/мин	340 - 390
Резьба штуцера подвода воздуха, дюйм	1/4
Объем бачка под ЛКМ, мл	600
Высота / длина, мм	280 / 170

Внимательно ознакомьтесь со всеми положениями данной инструкции. Для сокращения риска травмы необходимо всегда соблюдать правила техники безопасности, действующие в Вашей стране. Перед началом работы с данным инструментом, ознакомьтесь со следующими нормами безопасности:

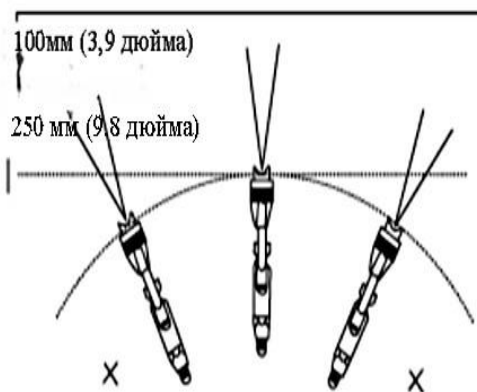
- 1) данный инструмент предназначен для качественной покраски предварительно обработанной поверхности.
- 2) для обеспечения Вашей безопасности и максимально продолжительного срока службы инструмента необходимо постоянно поддерживать давление воздуха на входе на надлежащем уровне в 1,9 – 2,5 Бар (не выше 3 Бар);
- 3) оператор инструмента должен быть одет надлежащим образом, запрещается носить свободную одежду;
- 4) необходимо использовать средства индивидуальной защиты. Рекомендуется всегда носить средства защиты для глаз и ушей. Для обеспечения оптимальных условий работы необходимо носить респиратор, обувь на нескользящей подошве, каску и беруши;
- 5) проверьте подвижные части механизма на предмет смещения их оси или заедания, детали инструмента на предмет поломки или другие условия, которые могут негативно сказаться на работе инструмента. При повреждении инструмента необходимо обеспечить его техническое обслуживание перед его использованием;
- 6) необходимо использовать только принадлежности, рекомендованные производителем конкретно для Вашей модели инструмента. Принадлежности, подходящие для одного инструмента, могут стать источником опасности при их применении к другому инструменту;
- 7) для ремонта инструмента необходимо использовать только оригинальные запасные части. Использование посторонних запчастей или несоблюдение указаний по техобслуживанию может привести к риску травмы;
- 8) техническое обслуживание инструмента должно осуществляться исключительно квалифицированными специалистами по ремонту.

Технические особенности

■ КАК УПРАВЛЯТЬ

Рекомендуемое давление воздуха составляет от 2.0 до 3.0 бар (от 28 до 43 фунтов на квадратный дюйм)

Рекомендуемая вязкость краски зависит от свойств краски 250 мм (9,8 дюйма) и условий покраски. Рекомендуется от 15 до 23 секунд / Ford #4. Расход жидкости должен быть как можно меньше, чтобы работа была эффективной, не должно быть помех. Это приведет к лучшей отделке за счет мелкого распыления. Установите расстояние распыления от пистолета до обрабатываемой детали как можно ближе, в пределах 100-250 мм (3,9-9,8 дюйма). Пистолет следует держать так, чтобы он был всегда в перпендикулярном положении по отношению к поверхности обрабатываемой детали. Затем пистолет должен двигаться по прямой горизонтальной линии. Дуговое движение пистолета приводит к неравномерному окрашиванию.



Пистолет-распылитель низкого давления обеспечивает высокую эффективность переноса краски и низкий расход, являясь экономичным и экологически чистым.

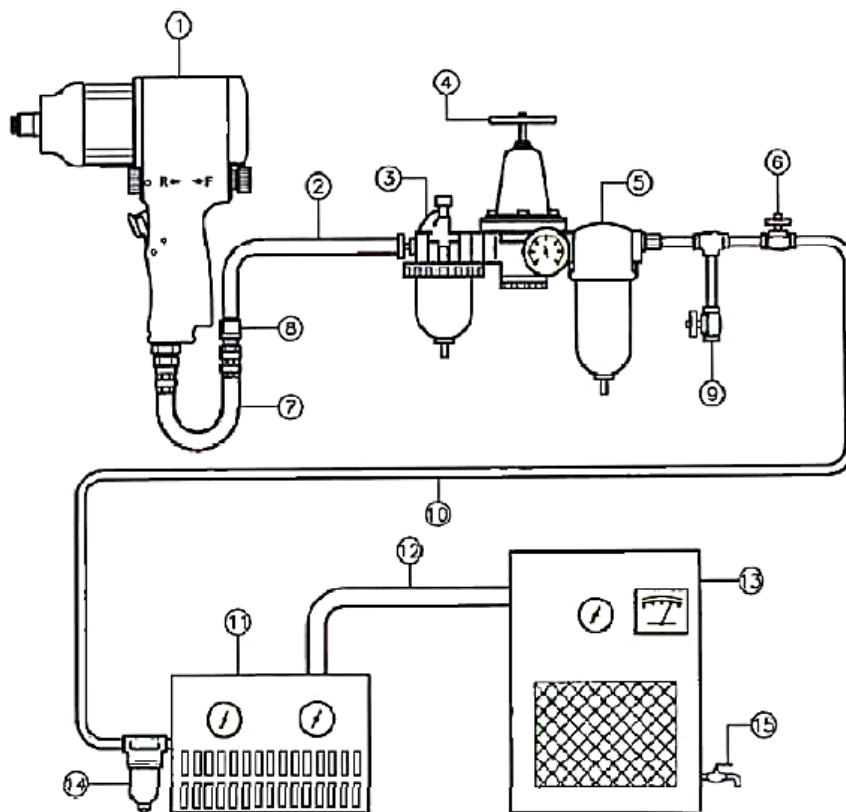
Средний объем краски, для получения средней лакокрасочной пленки на поверхности изделия, подходит для техников с обычными навыками распыления.

Сопло и игла из нержавеющей стали 304, новейшая технология обработки, износостойкость, эффективность распыления остается неизменной при длительном использовании.

Материал корпуса пистолета изготовлен из высокопрочного алюминиевого сплава, отлитого под давлением 280 тонн, что сводит к минимуму поры корпуса пистолета и обеспечивает долговечность распылителя.

Перед поставкой каждого пистолета-распылителя производительность распыления каждого пистолета-распылителя проходит две строгие ручные проверки, чтобы гарантировать превосходное качество.

Пневмоинструмент и система соединений воздушной магистрали



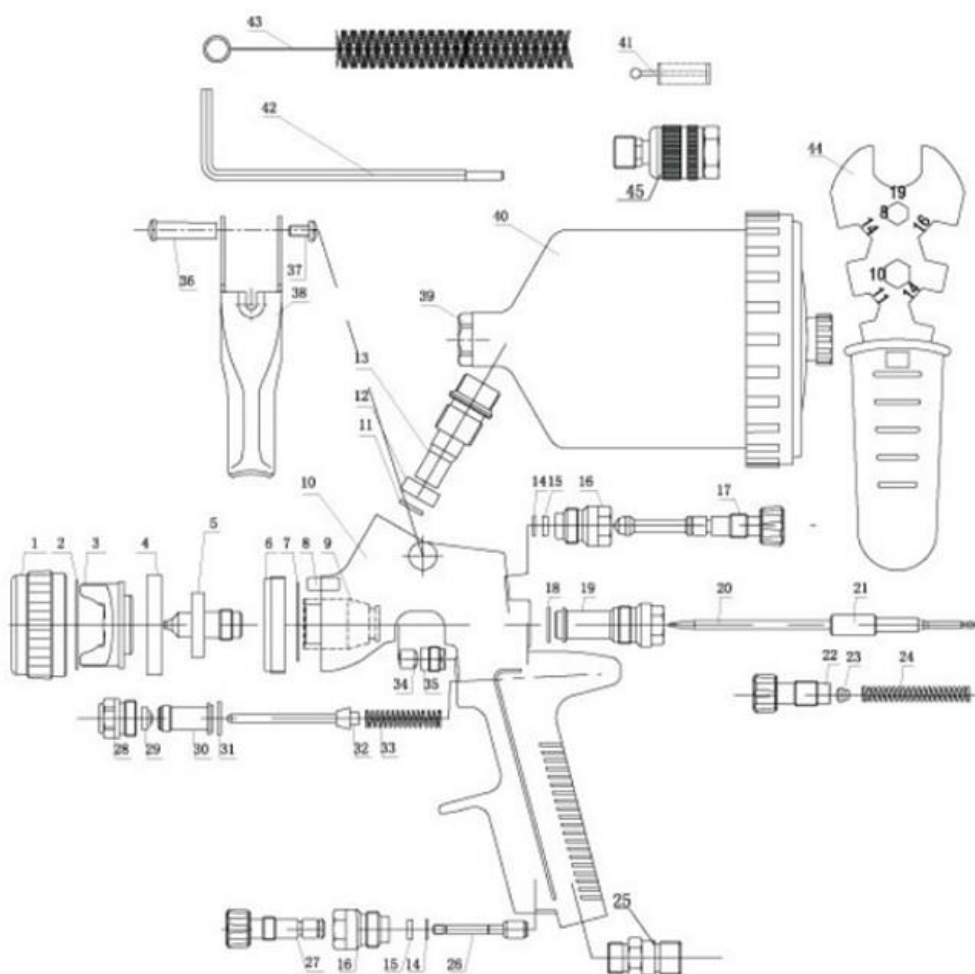
1. Пневматический инструмент
2. Пневмошланг с внутренним диаметром не менее 8 мм
3. Фильтр тонкой очистки
4. Регулятор давления
5. Фильтр предварительной очистки
6. Запорный вентиль
7. Направляющий шланг
8. Корпус муфты и соединитель
9. Повседневный слив
10. Труба и фитинг диаметра 1/2" и более

11. Сушитель воздуха
12. Труба и фитинг диаметра 1" и более
13. Винтовой компрессор производительностью не ниже 600 л/мин
14. Автоматический слив
15. Повседневный слив

Техническое обслуживание

- Проблемы в работе пневмоинструмента возникают из-за проникновения влаги и/или воздуха в воздушную магистраль. Используйте фильтры для избавления от влажности и мельчайших частиц.
- Руководствуйтесь национальным законодательством по утилизации отходов

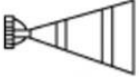





1	КОЛЬЦО ВОЗДУШНОЙ КРЫШКИ
2	ПРОКЛАДКА ВОЗДУШНОЙ КРЫШКИ
3	ВОЗДУШНАЯ КРЫШКА
4	КОЛЬЦО УПЛ. ШАЙБЫ ВОЗД. КРЫШКИ
5	СОПЛО
6	КОЛЬЦО АТМОЛИЗА
7	ШАЙБА КОЛЬЦА АТМОЛИЗА
8	ВТУЛКА ВОЗДУШНОГО ПОТОКА
9	ВСТАВКА КОРПУСА
10	КОРПУС ПИСТОЛЕТА
11	ПРОКЛАДКА МУФТЫ
12	ПЛАСТ. ЧАСТЬ МУФТЫ
13	МУФТА
14	СТОПОРНОЕ КОЛЬЦО
15	ГЕРМЕТИЧНАЯ ШАЙБА
16	РЕГУЛЯТОР СИДЕНИЯ
17	ИГЛА КЛАПАНА
18	ШАЙБА ИГОЛЬЧАТОЙ ВТУЛКИ
19	ИГОЛЬЧАТАЯ ВТУЛКА
20	ИГЛА
21	СЕДЛО ИГЛЫ
22	ИГОЛЬЧАТЫЙ ВИНТ
23	ИГОЛЬЧАТАЯ ПРУЖИННАЯ ШАЙБА
24	ИГОЛЬЧАТАЯ ПРУЖИНА
25	ВОЗДУХОЗАБОРНИК
26	ИГЛА ВОЗД. КЛАПАНА
27	ВИНТ ВОЗД. КЛАПАНА
28	СЕДЛО КЛАПАНА
29	ВИНТ С УШЛОТ. КЛАПАНА
30	КЛАПАН
31	ШАЙБА КЛАПАНА
32	ИГЛА КЛАПАНА
33	ПРУЖИНА КЛАПАНА
34	ИГОЛЬЧАТАЯ ШАЙБА
35	ВИНТ ОРИЕНТАЦИИ СОПЛА
36	СПУСКОВОЙ ШТИФТ
37	КРЕСТ СПИРАЛЬНЫЙ БОЛТ
38	КУРОК
39	ВСТАВКА ДЛЯ БАЧКА
40	БАЧОК
41	ПЛАСТИК. ФИЛЬТР
42	ШЕСТИГРАННЫЙ КЛЮЧ
43	ЩЕТКА
44	ГАЕЧНЫЙ КЛЮЧ
45	360° ПОВ. ВОЗД. СОЕДИНИТЕЛЬ



При заказе деталей укажите модель пистолета, название детали с указанием артикула и обозначенный номер комплекта воздушных колпачков, насадки для жидкости и иглы для жидкости.

Устранение неполадок

■ ПОИСК НЕИСПРАВНОСТЕЙ

Распыление	Проблемы	Средства
 <p>Порхание</p>	<ol style="list-style-type: none"> 1. Воздух поступает между жидкостным соплом и коническим седлом корпуса пистолета. 2. Воздух отсасывается из набивки иглы для жидкости. 	<ol style="list-style-type: none"> 1. Снимите форсунку для жидкости, чтобы очистить седло. Если он поврежден, замените форсунку. 2. Затяните уплотнение иглы для жидкости.
 <p>Полумесяц</p>	<ol style="list-style-type: none"> 1. Накопление краски на воздушной крышке частично забивает отверстия рожка. Давление в воздухе в обоих рожках разное. 	<ol style="list-style-type: none"> 1. Удалите препятствия из отверстий. Не используйте металлические предметы для очистки рожковых отверстий.
 <p>Наклонный</p>	<ol style="list-style-type: none"> 1. Накопление краски на воздушной крышке частично забивает отверстие рожка или центральное отверстие воздушной крышки или привело к повреждению. 2. Ослаблена форсунка для жидкости. 	<ol style="list-style-type: none"> 1. Устраните препятствия. Замените, если повреждено. 2. Снимите сопло для жидкости и очистите посадочную часть.
 <p>Разделение</p>	<ol style="list-style-type: none"> 1. Вязкость краски слишком низкая. 2. Слишком высокий выход жидкости. 	<ol style="list-style-type: none"> 1. Добавьте краску для увеличения вязкости. 2. Отрегулируйте ручку подачи жидкости или ручку рег. рисунка
 <p>Тяжелый центр</p>	<ol style="list-style-type: none"> 1. Вязкость краски слишком высокая. 2. Слишком низкий выход жидкости. 	<ol style="list-style-type: none"> 1. Уменьшите вязкость. 2. Увеличьте выход жидкости.
 <p>Плевков</p>	<ol style="list-style-type: none"> 1. Жидкостная форсунка и комплект игл для жидкости не установлены на место. 2. Ход спускового крючка первой ступени (когда выходит только воздух) уменьшается. 3. Скопление краски внутри комплекта воздушной крышки. 	<ol style="list-style-type: none"> 1. Очистите или замените жидкостное сопло и жидкостную иглу, установив их правильно. 2. Замените жидкостную форсунку и комплект игл для жидкости. 3. Очистить комплект воздушной крышки

Гарантийные обязательства

Гарантийный срок на изделие 6 месяцев со дня продажи. В течение этого срока фирма обязуется устранить все неисправности изделия или его частей, возникшей по вине изготовителя. Гарантийное обслуживание не осуществляется в следующих случаях:

- самостоятельный ремонт изделия;
- эксплуатация изделия не соответствует требованиям инструкции;
- порча, механические повреждения изделия в результате несчастного случая или небрежного обращения;
- использование неисправного изделия;
- использование запасных частей не оригинального исполнения.

Хранение

Рекомендуется хранить и транспортировать инструмент в специальной упаковке (кейсе) или иным способом, обеспечивающим защиту от загрязнения, повреждений, воздействия влаги, прямых солнечных лучей, высоких температур или резкого их изменения.

Если инструмент долго не будет использоваться, необходимо произвести его консервацию: смазать тонким слоем масла корпус, упаковать в штатную коробку. Хранить вдали от влаги и высоких температур. Срок хранения не ограничен.

Утилизация инструмента

Не сжигайте и не выбрасывайте непригодный к использованию и не подлежащий восстановлению инструмент и принадлежности к нему в бытовой мусор, они подлежат утилизации согласно действующим правилам защиты окружающей среды.

Потребителю необходимо обратиться в местную государственную администрацию для получения детальной информации о месте и способе экологически безопасной утилизации. Потребуется разобрать устройство, разделив все компоненты по типу материалов (алюминий, сталь, пластик и др.) а затем утилизировать отходы в соответствии с действующим законодательством.

Гарантийный талон

Инструмент Н-923 HVLP серийный номер _____

Дата продажи _____ Товар отпустил _____

**Товар получил в полной комплектности.
Видимых повреждений нет.
С условиями гарантии ознакомлен.**

Подпись представителя
покупателя _____ ФИО _____

Гарантийные обязательства:

- * Гарантийный срок составляет 6 месяцев со дня продажи, при условии соблюдения потребителем правил эксплуатации и хранения, изложенных в паспорте или инструкции.
- * Все претензии по качеству рассматриваются только после проверки изделия в сервисном центре.
- * Условия гарантии предусматривают бесплатную замену деталей и узлов инструмента, в которых обнаружен производственный дефект.
- * Транспортные расходы не входят в объем гарантийного обслуживания.

Гарантия не распространяется:

- на части изделия, имеющие естественный ограниченный срок службы, а также на дефекты, являющиеся следствием естественного износа;
- при использовании инструмента в воздушной линии без блока подготовки воздуха;
- при наличии механических повреждений;
- при наличии признаков самостоятельного вскрытия или ремонта.

Гарантийный ремонт осуществляется по адресу:

620049, г. Екатеринбург, ул. Первомайская 109, оф. 406, ООО «Прума.ру».

Телефон: 8-800-555-09-97, E-mail: service@pruma.ru

Талон №1

Сдано в ремонт _____

Выполнены работы _____

Дата получения _____

Подпись мастера _____

Талон №2

Сдано в ремонт _____

Выполнены работы _____

Дата получения _____

Подпись мастера _____